



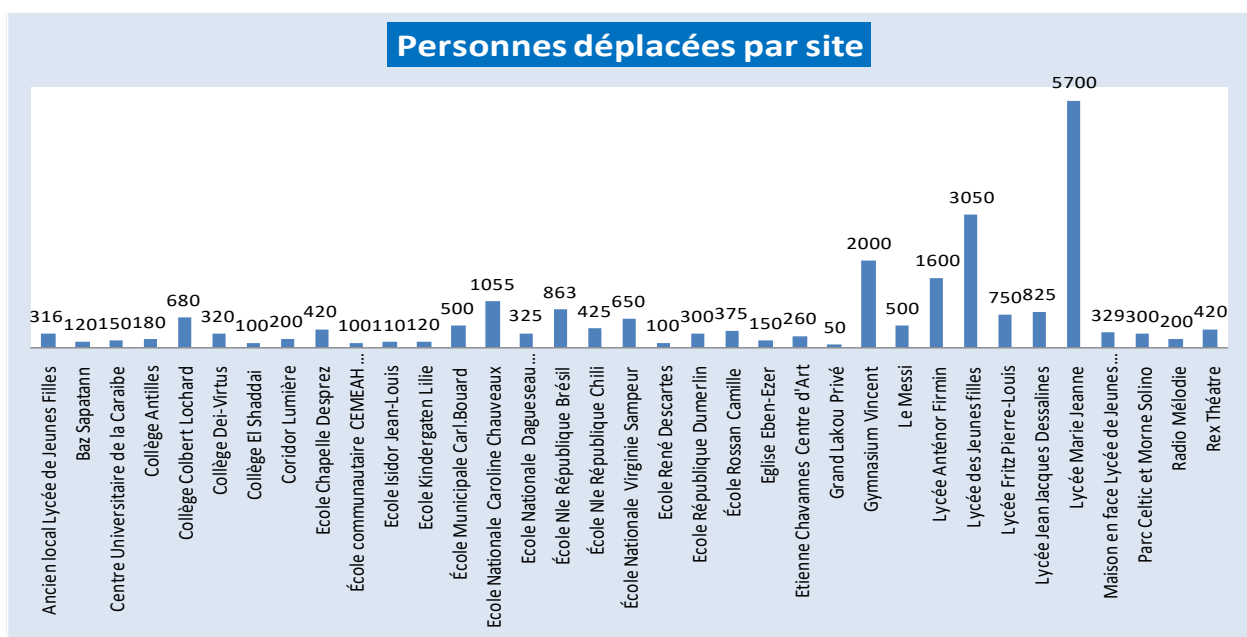
Système national de gestion des risques de désastre
Secrétariat permanent de gestion des risques de désastre
Centre d'opérations d'urgence national

Déplacés Internes Port au Prince

14 Septembre 2023 - Rapport de situation #8

1. Faits saillants

- Suite aux violences armées signalées dans plusieurs régions de la zone Métropolitaine au cours du mois d'août plus particulièrement dans les quartiers de Carrefour Feuilles, Savane Pistache et ses environs, un total de **23 543 déplacés** pour **4 708 familles** a été enregistré au niveau de **35 sites** à Port au Prince et **3 759 déplacés** au niveau de **4 sites** dans la commune de Tabarre ;
- Plusieurs cas de choléra ont été confirmés durant le week-end notamment dans le site du Lycée Jean-Jacques Dessalines, ce qui pourraient entraîner un risque de transmission massive aux autres personnes déplacées ;
- **Plus d'une quinzaine de sites ont été complètement vidés sous les menaces des gangs armés qui continuent à prendre de l'espace**, situation sécuritaire volatile qui tend à impacter d'autres sites limitrophes ;
- **De nouveaux sites ont été créés car le nombre de personnes déplacées ne cesse d'augmenter** ;
- Des maisons ont été incendiées à Carrefour Feuilles mais le nombre reste à déterminer.



2. Période couverte

Ce rapport couvre la période du mardi 12 au jeudi 14 Septembre à 10 :00 AM



Système national de gestion des risques de désastre
 Secrétariat permanent de gestion des risques de désastre
 Centre d'opérations d'urgence national

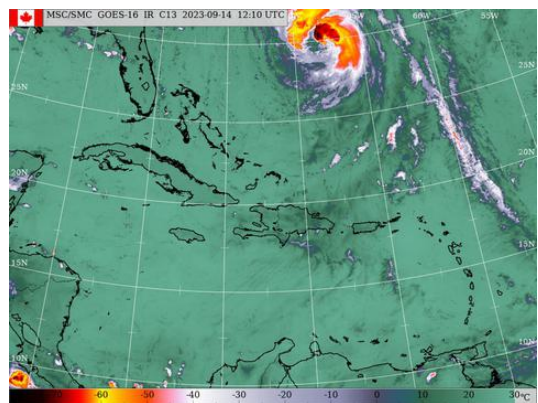
3. Mise en contexte de l'événement

Des épisodes de violence ont été signalés par les résidents des régions de Carrefour Feuilles et Savane Pistache, impliquant des attaques perpétrées à l'aide d'armes automatiques ainsi que des incendies délibérément allumés dans des habitations. Cette situation a entraîné de manière brutale le déplacement de plus de trois mille (3000) personnes dans la même soirée du 12 août 2023.

Après plus d'une semaine relativement calme, des violences ont été survenues le 24 août 2023 dans les mêmes régions susmentionnées, ce qui augmente le nombre des personnes déplacées à plus de vingt mille (20 000) à date.

Situation météorologique de la Caraïbe

De l'air humide et instable continue de caractériser les conditions du temps d'une bonne partie des régions des grandes Antilles aujourd'hui. Cette situation pourrait combiner au cycle diurne pour favoriser quelques averses de pluies faibles à modérées et des orages épars sur plusieurs départements du pays en fin d'après-midi et en soirée.



Par ailleurs, le CP de l'UHM annonce que les ouragans LEE et MARGOT ne représente pas de menaces directes pour Haïti. Toutefois la houle cyclonique associée à LEE pourrait influencer la zone côtière nord du pays cette semaine.

4. Tableau des besoins prioritaires

#	Sites	Adresse	Nombre de personnes	Besoins prioritaires
1	Lycée Marie Jeanne	Bas Turgeau	5700	<ul style="list-style-type: none"> - Eau potable - Plats chauds - Kits d'hygiène - Soins médicaux - Kits Bébé - Kits Mama - Kits Dignité - Sérum Oral - Éclairage - Vidange
2	Lycée des Jeunes filles	Bas Turgeau	3050	
3	Gymnasium Vincent	Bas peu de chose	2000	
4	Lycée Anténor Firmin	Ave Charles Summer	1600	
5	Ecole Nationale Caroline Chauveaux	Rue Piquant Champ de Mars	1055	
6	École Nationale République Brésil	Bas Turgeau	863	
7	Lycée Jean Jacques Dessalines	Bas Turgeau	825	
8	Lycée Fritz Pierre-Louis	Rue Saint-Honoré	750	
9	Collège Colbert Lochard	Bois Verna	680	
10	École Nationale Virginie Sampeur	Bas peu de chose	650	
11	École Municipale Carl.Bouard	Bas peu de chose	500	



Système national de gestion des risques de désastre
Secrétariat permanent de gestion des risques de désastre
Centre d'opérations d'urgence national

#	Sites	Adresse	Nombre de personnes	Besoins prioritaires	
12	Le Messi	Bloc Relax Band	500	- Bâches - Matelas, Couverture de laine - Matériels de travail pour nettoyage (Chlore, Détergents, Désinfectants)	
13	École Nationale République du Chili	Champ de Mars	425		
14	Ecole Chapelle Desprez	Croix-Desprez	420		
15	Rex Théâtre	Champ de Mars	420		
16	École Roussan Camille	Bas Turgeau	375		
17	Maison en face Lycée de Jeunes Filles	Bas Turgeau	329		
18	Ecole Nationale Dagueuseau Lespinasse	Champ de Mars	325		
19	Collège Dei-Virtus	Rue Capois	320		
20	Ancien local Lycée de Jeunes Filles	Bas Turgeau	316		
21	Ecole République Dumerlin	Dos Eglise Sainte Anne	300		
22	Parc Celtic et Morne Solino	Solino	300		
23	Etienne Chavannes Centre d'Art	Ave Magloire Ambroise	260		
24	Radio Mélodie	Rue Capois	200		
25	Coridor Lumière	Poste Marchand	200		
26	Collège Antilles	Rue Capois	180		
27	Centre Universitaire de la Caraïbe	Ave. Magny	150		
28	Eglise Eben-Ezer	Rue Nicolas	150		
29	Ecole Kindergaten Lilie	Rue Magloire Ambroise	120		
30	Baz Sapatann	Fort-National	120		
31	Ecole Isidor Jean-Louis	Ave. Christophe	110		
32	Ecole René Descartes	Lalue	100		
33	Collège El Shaddai	Ave. Christophe	100		
34	École communautaire CEMEAH Campêche	Campêche	100		
35	Grand Lakou Privé	Lalue	50		
	TOTAL		23543		-

Coordination niveau national :

- Activation partielle du Centre d'Opérations d'Urgence National (COUN) ;
- Activation totale des Comités Communaux (CCPC) et des Comités Locaux de Protection Civile (CLPC) ;
- Distribution de repas chauds à travers le programme FAES et le PAM au niveau de plusieurs sites ;
- Fourniture de trousse d'hygiène par la DGPC ;
- Collecte d'informations sur les sites par les volontaires de la DGPC et la mairie ;
- Réunion stratégique DGPC (niveau départemental et central) ;



Système national de gestion des risques de désastre
Secrétariat permanent de gestion des risques de désastre
Centre d'opérations d'urgence national

- Partage des rapports de situation avec les instances concernées (Primature, FAES, CRH, PTF) ;
- La DGPC à travers la coordination de l'Ouest mobilise un total de 50 brigadiers volontaires en permanence sur les différents sites.

5. Recommandations

- Identification des personnes vulnérables présentes sur les sites (incluant nourrissons, personnes âgées et personnes en situation de handicap) ;
- Priorité à l'assistance des individus les plus fragiles ;
- Prise en charge des personnes atteintes du choléra pour ralentir la propagation de la maladie.